



HACETTEPE ÜNİVERSİTESİ

ATATÜRK İLKELERİ VE İNKILÂP TARİHİ ENSTİTÜSÜ STRATEJİK PLANI (2017 / 2021)

Ankara 2016

SUNUŞ

1982 yılında üniversitemiz bünyesinde kurulan Atatürk İlkeleri ve İnkılâp Tarihi Enstitüsü, temel olarak Türkiye Cumhuriyeti'nin siyasal, sosyal, ekonomik ve kültürel tarihine ışık tutacak olan bilimsel araştırmaları gerçekleştirmeyi ve Türk İnkılâbının öğretilmesini hedeflemektedir. Enstitümüzün kuruluşundan günümüze dek, lisansüstü eğitim faaliyetleri bünyesinde, kökenleri Osmanlı dönemine uzanan Türk modernleşmesi, Türk İnkılâbı, Cumhuriyetin kuruluşu, Atatürkçülük ve dış politika, Balkan tarihi, Kafkas, Orta Doğu, Çağdaş Dünyada Strateji ve Türkiye ve Bilim tarihi gibi yakın dönem tarihimize dair birçok alanda yüksek lisans ve doktora çalışmaları gerçekleştirilmektedir. 2015–2016 öğretim yılı itibarıyla 15 öğretim elemanı, 6 araştırma görevlisi ve 4 idari personelden oluşan Enstitümüz, 109 öğrenciye lisansüstü eğitim ve ayrıca toplam 6985 lisans öğrencisine de “Atatürk İlkeleri ve İnkılâp Tarihi” dersini vermektedir.

Stratejik planlama ve toplam kalite eğitimi projesi, Hacettepe Üniversite Senatosu tarafından ilk olarak Ekim 2003'te uyarlanmıştı. Böylece stratejik plan çalışmaları bünyesindeki girişimler 2004 yılında başlamış ve Enstitümüz, ilk stratejik plan çalışmasını 2005 yılında sunmuştu. Bu projenin devamı niteliğindeki ikinci stratejik plan çalışması, Enstitü personeli desteğinde yeniden başlatılmış, bir önceki stratejik plan çerçevesinde başarılan ya da gerçekleştirilemeyen öngörüler detaylı bir biçimde etüt edilerek 2017–2021 dönemine dair yeni bir beş yıllık plan hazırlanmıştır. Başta Hacettepe Üniversitesi Rektörlüğü olmak üzere, Enstitümüzle kurumsal olarak işbirliği içerisinde bulunan bütün kurumlara ve taslağın hazırlanmasında emeği geçen tüm Enstitü personeline teşekkür eder, saygılarımı sunarım.

Prof. Dr. Adnan SOFUOĞLU

Enstitü Müdürü

İÇİNDEKİLER

STRATEJİK PLANLAMA SÜRECİ

DURUM ANALİZİ

1. Tarihçe
2. Örgütlenme
3. Fiziki Durum
4. İnsan kaynakları
5. Yasal Yükümlülükler ve Mevzuat Analizi
6. Faaliyet Alanları ile Ürün ve Hizmetlerin Belirlenmesi
7. Paydaş Analizi
8. GZFT Analizi
9. Çevre Analizi

STRATEJİK PLAN

1. Misyon
2. Vizyon
3. Temel Değerler
4. Stratejik Amaçlar
5. Stratejik Hedefler
6. Stratejiler
7. Performans Göstergeleri

MALİYETLENDİRME

KAYNAK İHTİYACI

İZLEME VE DEĞERLENDİRME

TABLO LİSTESİ

Tablo 1	Eğitim Alanları ve Derslikler
Tablo 2	Ofis Alanları
Tablo 3	Yemekhaneler, Kantinler ve Kafeteryalar
Tablo 4	Misafirhaneler
Tablo 5	Öğrenci Yurtları
Tablo 6	Spor Tesisleri
Tablo 7	Toplantı ve Konferans Salonları
Tablo 8	Diğer Sosyal Faaliyet Alanları
Tablo 9	Hastane Alanları
Tablo 10	Tesis, Makine ve Cihazlar
Tablo 11	Demirbaşlar
Tablo 12	Yazılım ve Bilgisayarlar
Tablo 13	Kütüphane Kaynakları
Tablo 14	Diğer Bilgi ve Teknolojik Kaynaklar
Tablo 15	Akademik Personel
Tablo 16	Yabancı Uruklu Akademik Personel
Tablo 17	Diğer Üniversitelerde Görevlendirilen Akademik Personel
Tablo 18	Başka Üniversitelerden Birimizde Görevlendirilen Akademik Personel
Tablo 19	Sözleşmeli Akademik Personel
Tablo 20	Akademik Personelin Yaş İtibariyle Dağılımı
Tablo 21	İdari Personel (Kadroların Doluluk Oranına Göre)
Tablo 22	İdari Personelin Eğitim Durumu
Tablo 23	İdari Personelin Hizmet Süresine Göre Dağılımı
Tablo 24	İdari Personelin Yaş İtibariyle Dağılımı
Tablo 25	İşçiler (Çalıştıkları Pozisyonlara Göre)
Tablo 26	Sürekli İşçilerin Hizmet Süresine Göre Dağılımı
Tablo 27	Sürekli İşçilerin Yaş İtibariyle Dağılımı
Tablo 28	Faaliyet Alanı – Ürün / Hizmet Listesi
Tablo 29	Paydaş Listesi
Tablo 30	Paydaş – Ürün / Hizmet Matrisi
Tablo 31	GZFT Analizi
Tablo 32	Çevre Analizi
Tablo 33	Performans Göstergeleri
Tablo 34	Maliyet Tablosu
Tablo 35	Kaynak Tablosu

STRATEJİK PLANLAMA SÜRECİ

2017–2021 dönemine ait beş yıllık stratejik plan çalışması, başta Müdür ve Müdür Yardımcıları olmak üzere, Enstitü Sekreteri ve Araştırma Görevlilerinden oluşan bir ekip tarafından, öğretim elemanlarının katkılarıyla gerçekleştirilmiştir. Çalışmalar ilk olarak bir önceki döneme ait stratejik planın analiziyle başlamıştır. Öncelikle, bu planın uygulanmakta olduğu sürecin sonunda enstitü bünyesinde gerçekleşen değişim, stratejik planda öngörülen hedefler ve bu hedefler doğrultusunda başarılması mümkün olan öngörüler analiz edilmiştir. İkinci olarak, mevcut stratejik planda belirlenen ancak gerçekleştirilemeyen hedefler üzerinde tartışmalar yapılmıştır. İlk toplantının ardından ekip, mevcut veriler çerçevesinde, analizlerin detaylandırılması ve doğrulanması için iki hafta süreli bir etüt çalışması yürütmüştür.

Bu süre zarfında, enstitünün ileriye dönük stratejik planı kapsamında zaman içerisinde hâsıl olmuş olan bir dizi yeni bulgu ve bir önceki stratejik planda öngörülemeyen noksanlıklar not edilmiştir. İkinci haftanın sonunda yeniden bir araya gelinerek, elde edilen ve doğrulanan veriler, ekibin her bir üyesinin eş zamanlı olarak katkıda bulunabilmesi amacıyla görsel sunum eşliğinde yeniden müzakere edilmiş ve stratejik plana nihai hali kazandırılmıştır.

Stratejik Plan Hazırlama Ekibi

Prof. Dr. Adnan Sofuoğlu (Müdür)
Doç. Dr. Seyfi Yıldırım (Müdür Yardımcısı)
Doç. Dr. Derviş Kılınçkaya (Müdür Yardımcısı)
Sevgin Işık (Enstitü Sekreteri)
Yrd. Doç. Dr. İdris Yücel
Araş. Gör. Özhan Kapıcı
Araş. Gör. Emre Saral

.....

DURUM ANALİZİ

1. Tarihçe

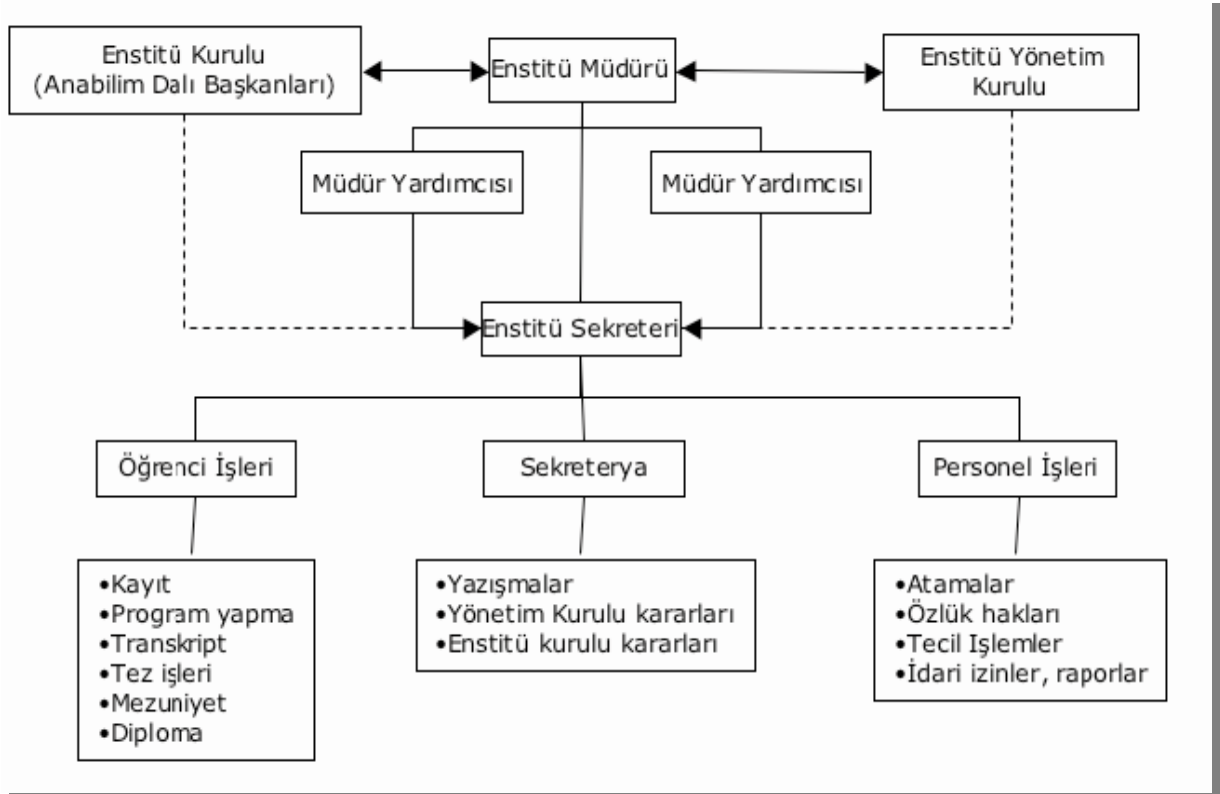
Atatürk'ün önderliğinde gerçekleştirilen Millî Mücadele'nin ardından hayata geçirilen Türk İnkılâbı, 20. yüzyılın önde gelen toplumsal değişim projelerinden biridir. Bu bağlamda inkılâbın yeni değerlerinin benimsenmesi amacıyla ilk kez 1925 yılında Ankara Adliye Hukuk Mektebi'nde "İhtilâller Tarihi" adı altında verilmeye başlanan ders 1933 yılında gerçekleştirilen Üniversite Reformu'ndan sonra düzenli olarak okutulmaya başlanmıştır. Bu amaçla, aynı yıl çıkarılan yasayla Millî Eğitim Bakanlığı bünyesinde İnkılâp Tarihi Enstitüsü kurulmuştur. 15 Nisan 1942 tarihinde ise 4204 sayılı yasayla inkılâp tarihinin araştırılması ve öğretilmesi misyonu Ankara Üniversitesi Dil ve Tarih-Coğrafya Fakültesi'ne bağlı olarak kurulan "Türk İnkılâp Tarihi Enstitüsü"ne verilmiştir.

27 Mayıs 1960'dan sonra dersin "Türk İnkılâp Tarihi ve Türkiye Cumhuriyeti Rejimi" adıyla bütün fakülte ve yüksek okullarda iki yarı yıl okutulması kararlaştırılmıştır. 20 Mart 1968'de dersin adı "Türk Devrim Tarihi" olarak değiştirilmiştir. 12 Eylül 1980 sonrasında ders tekrar "Türk İnkılâp Tarihi" adını almıştır. Kısa bir süre "Türk İnkılâp Tarihi" adıyla okutulan ders 6 Kasım 1981 tarih ve 2547 sayılı Yüksek Öğretim Kanunu uyarınca "Atatürk İlkeleri ve İnkılâp Tarihi" adını almış ve başından beri olduğu gibi zorunlu ders olma niteliğini korumuştur. Bu kısa tarihçeden anlaşıldığı gibi; "Atatürk İlkeleri ve İnkılâp Tarihi" dersi, üniversitelerimizde okutulan diğer ortak ve zorunlu derslerden amaç, kapsam ve müfredat açısından farklı bir nitelik taşımaktadır. Nitekim Atatürk İlkeleri ve İnkılâp Tarihi dersi, Türkiye Cumhuriyeti'nin temel niteliklerinin ve hedeflerinin benimsetilmesi ve yaygınlaştırılması gibi stratejik bir öneme sahiptir. 1982 Anayasası'nın gençliğin korunması ile ilgili 58'inci maddesine binaen beş yeni Atatürk İlkeleri ve İnkılâp Tarihi Enstitüsü, 2003 yılında ise bir vakıf üniversitesi bünyesinde de bir enstitü kurulmuştur.

Bu çerçevede, 20 Temmuz 1982 tarihinde üniversitemiz bünyesinde Prof.Dr.Ercüment KURAN'ın öncülüğünde kurulmuş olan Enstitü, Yüksek Öğretim Kurulu'nun 23 Aralık 1983 tarih ve 82/655 kararı ile "Atatürk İlkeleri" ve "İnkılâp Tarihi" olmak üzere iki anabilim dalından oluşturulmuştur. Daha sonra Yüksek Öğretim Kurulu Başkanlığı Yürütme Kurulu'nun 12 Nisan 1988 tarihinde aldığı karar (2547 sayılı kanunla değişik 7/d2) gereğince "Atatürk İlkeleri ve İnkılâp Tarihi" Anabilim Dalı'na dönüştürülmüştür. Bu bağlamda

mevcut yedi enstitüden birisi olan Hacettepe Üniversitesi Atatürk İlkeleri ve İnkılâp Tarihi Enstitüsü, yukarıda vurgulanan misyonu en iyi şekilde yerine getirmeye çalışan saygın bir kurum olarak faaliyetlerini devam ettirmektedir.

2. Örgütlenme



Yönetici ve Yardımcılarının Özgeçmişleri

- Enstitü Müdürü ve Atatürk İlkeleri ve İnkılâp Tarihi Anabilim Dalı Başkanı

Adı Soyadı: Prof. Dr. Adnan SOFUOĞLU

Doğum Yeri ve Tarihi: Sapanca, 10.06.1955

10 Haziran 1955'te Sakarya Vilayeti Sapanca İlçesi'nde doğdu. İlkokul ile ortaokulu Sapanca'da tamamladı. 1973 Haziranında da Kocaeli Teknik Lisesi'nden mezun oldu. 1976 yılında girdiği İstanbul Üniversitesi Edebiyat Fakültesi Tarih Bölümü Yakınçağ Tarihi kürsüsünden 1980 Haziran döneminde mezun oldu. Aynı yıl Ağustos ayında M.E.B. Sakarya Vilayeti Arifiye Öğretmen Lisesi tarih öğretmenliğine atandı. Bu arada 1983 yılında bir yıl İ.T.Ü. Sakarya Meslek Yüksekokulu'nda yarı zamanlı ve ücretli olarak Atatürk İlkeleri ve İnkılâp Tarihi dersi verdi. 1985 yılı Şubat döneminde girdiği sınavlarda

başarılı olarak H.Ü. Atatürk İlkeleri ve İnkılâp Tarihi Enstitüsü'nde Yüksek Lisans öğrenimine başladı. Bu öğrenimini 1987 Şubat döneminde tamamladı. Hemen akabinde aynı yıl aynı enstitüde sınavlarda başarılı olarak doktora öğrenimine başladı. Doktora öğrenimine devam ettiği sırada 1992 yılında H.Ü. Atatürk İlkeleri ve İnkılâp Tarihi Enstitüsü'nün açtığı Araştırma Görevlisi sınavına girerek başarılı oldu ve M.E.B. tarih öğretmenliğinden naklen Araştırma Görevliliği'ne atandı. 1993 yılı güz döneminde de doktora öğrenimini tamamladı. 1994 yılı Ekim ayında da aynı enstitüde Araştırma Görevliliğinden Öğretim Görevliliğine atandı. Bu arada bilimsel çalışmalarını sürdürerek 1998 yılında girdiği sınavlarda başarılı olup doçent oldu. 2002 yılı sonunda ise aynı enstitüde doçentlik kadrosuna atandı. 2004 yılı Temmuz ayında da Enstitü Müdür Yardımcılığı görevine getirildi. Bu arada 1999–2004 yılları arasında Bilkent Üniversitesi Türkiye Cumhuriyeti Tarihi Birimi'nde yarı-zamanlı olarak ders verdi. Kendisi halen H.Ü. Atatürk İlkeleri ve İnkılâp Tarihi Enstitüsü'nde kadrolu profesör ve Müdür olarak çalışmaktadır.

Yabancı Dili: İngilizce

Enstitü Müdür Yardımcısı

Adı-soyadı: Prof. Dr. Mehmet Derviş Kılınçkaya

Doğum Yeri ve Tarihi: Adıyaman, 1955

1955 tarihinde Adıyaman'da doğdu. İlköğretim ve orta ve lise öğretimini sürecini Adıyaman'da tamamlayan Kılınçkaya, 1976 yılında Kayseri, Mimar Sinan İnşaat Teknik Lisesi'nden mezun oldu.

1980 senesinde, İstanbul Üniversitesi Edebiyat Fakültesi Tarih Bölümü'nde lisans eğitimini tamamladı. 1985 senesinde Hacettepe Üniversitesi Atatürk İlkeleri ve İnkılâp Tarihi Enstitüsü'nde "Milli Mücadele'de Urfa" konulu teziyle yüksek lisansını, 1992 yılında da "Arap Milliyetçiliği'nin Doğuşu ve Türkiye-Suriye İlişkileri" konulu teziyle Hacettepe Üniversitesi Atatürk İlkeleri ve İnkılâp Tarihi Enstitüsü'nde doktora eğitimini tamamladı.

1980 yılında Gümüşhane Lisesi'nde tarih öğretmeni olarak çalışan Kılınçkaya, 1983 senesinde Hacettepe Üniversitesi Atatürk İlkeleri ve İnkılâp Tarihi Enstitüsü'nde Araştırma Görevlisi, 1987 yılında Öğretim Görevlisi, 2006 yılında Doçent ve 2014 yılında Profesör unvanı almıştır. Halen H.Ü. Atatürk İlkeleri ve İnkılâp Tarihi Enstitüsü'nde öğretim üyeliği yapmakta ve aynı Enstitüde Müdür Yardımcılığı görevinde bulunmaktadır.

Yabancı Dili: İngilizce

Enstitü Müdür Yardımcısı

Adı-soyadı: Doç. Dr. Seyfi Yıldırım

Doğum Yeri ve Tarihi: Kaman, 18.02.1966

18 Şubat 1966 tarihinde Kırşehir'in Kaman ilçesinde doğdu. İlköğretim ve orta ve lise öğretimini sürecini Kaman'da tamamlayan Yıldırım, 1988 senesinde de Hacettepe Üniversitesi Tarih Bölümü'nde lisans eğitimini tamamladı. 1994 senesinde Bazı Ahi Şecere-Namelerinin Muhtevaları ve Tarihi Değerleri konulu teziyle Selçuk Üniversitesi Sosyal Bilimler Enstitüsü'nde yüksek lisansını; Prosopografik Bir Çalışma Örneği: Eğitim Amacıyla Yurt Dışına Gönderilen Öğrenciler (1940–1970), konulu teziyle Hacettepe Üniversitesi Atatürk İlkeleri ve İnkılâp Tarihi Enstitüsü'nde doktora eğitimini tamamladı.

1988–2006 yılları arasında Cumhuriyet Arşivi Daire Başkanlığı'nda Arşiv Uzmanı olarak çalışan Yıldırım, 2006 senesinde Hacettepe Üniversitesi Atatürk İlkeleri ve İnkılâp Tarihi Enstitüsü'nde Dr. Öğretim Görevlisi olarak görev yapmaya başladı ve bu görevi 2011

yılına kadar sürdürdü. 2011 senesinde doçent unvanı alan Yıldırım, halen H.Ü. Atatürk İlkeleri ve İnkılâp Tarihi Enstitüsü'nde öğretim üyeliği yapmakta ve aynı enstitüde müdür yardımcılığı görevinde bulunmaktadır.

Yabancı Dili: İngilizce

3. Fiziki Durum

Tablo 1. Eğitim Alanları ve Derslikler:

Enstitüye ait eğitim alanı ve derslik mevcut değildir.

Tablo 2. Ofis Alanları			
Alt Birim	Ofis Sayısı (Adet)	Kapalı Alan (m2)	Açıklamalar
Atatürk İlkeleri ve İnkılâp Tarihi Enstitüsü	18	400	
Toplam	18	400	

3.2- Sosyal Alanlar

Mevcut değildir.

Tablo 3, Tablo 4, Tablo 5, Tablo 6, : Alanımızı Kapsamıyor.

Tablo 7. Toplantı ve Konferans Salonları			
Kapasitesi	Toplantı Salonu (Adet)	Konferans Salonu (Adet)	Toplam
0–50 Kişilik	1	-	1
51–75 Kişilik	-	-	-
Toplam	1	-	1

NOT: Enstitümüze ait bu mekan, fiziki alan yetersizliği nedeniyle depo, arşiv ve kütüphane olarak da kullanılmaktadır.

Tablo 8 ve Tablo 9 : Alanımızı Kapsamıyor.

3.3- Hastane Alanları

Mevcut değildir.

3.4- Dayanıklı Taşınır

Tablo 10. Tesis, Makine ve Cihazlar (Enstitümüzde mevcut değildir).

Tablo 11. Demirbaşlar

Demirbaşlar Listesi					
Hesap Kodu	I. Düzey Kodu	II. Düzey Kodu	Dayanıklı Taşınır	Ölçü Birimi	Miktarı
255	1	1	Döşeme Demirbaşları	ADET	3
255	1	2	Temsil ve Tören Demirbaşları	ADET	6
255	2	1	Bilgisayarlar ve Sunucular	ADET	44
255	2	2	Bilgisayar Çevre Birimleri	ADET	24
255	2	3	Tekser ve Çoğaltma Makineleri	ADET	2
255	2	4	Haberleşme Cihazları	ADET	19
255	2	5	Ses, Görüntü ve Sunum Cihazları	ADET	11
255	2	99	Diğer Büro Makineleri ve Aletleri Grubu	ADET	4
255	3	1	Büro Mobilyaları	ADET	200
255	3	2	Misafirhane, Konaklama ve Barınma Amaçlı Mobilyalar	ADET	2
255	3	5	Seminer ve Sunum Amaçlı Ürünler	ADET	4
255	7	2	Basılı Yayınlar	ADET	1
255	10	3	Yangın Söndürme ve Tedbir Cihaz ve Araçlar	ADET	2

3.5 Bilgi ve Teknolojik Kaynaklar

Tablo 12. Yazılım ve Bilgisayarlar			
Cinsi	İdari Amaçlı (Adet)	Eğitim Amaçlı (Adet)	Araştırma Amaçlı (Adet)
Yazılım	-	-	-
Masa Üstü Bilgisayar	2	8	-
Taşınabilir Bilgisayar	1	33	-
Toplam	3	41	-

Tablo 13 . Alanımızı Kapsamıyor.

3.7 Diğer Bilgi ve Teknolojik Kaynaklar

Tablo 14. Diğer Bilgi ve Teknolojik Kaynaklar			
Cinsi	İdari Amaçlı (Adet)	Eğitim Amaçlı (Adet)	Araştırma Amaçlı (Adet)
Projeksiyon	-	4	-
Slayt Makinesi	-	-	-
Tepegöz	-	-	-
Episkop	-	-	-
Barkot Okuyucu	-	-	-
Baskı Makinesi	-	-	-
Fotokopi Makinesi	-	2	-
Faks	1	-	-
Fotoğraf Makinesi	-	-	2
Kameralar	-	-	3
Televizyonlar	-	-	-
Tarayıcılar	1	-	-
Müzik Setleri	-	-	-
Mikroskoplar	-	-	-
DVD ler	-	-	-
Toplam	2	6	5

4. İnsan Kaynakları

4.1- Akademik Personel

Tablo 15. Akademik Personel

Unvan	Kadroların Doluluk Oranına Göre			Kadroların İstihdam Şekline Göre		
	Dolu	Boş	Toplam	Tam Zamanlı	Yarı Zamanlı	Toplam
Profesör	6	-	6	6	-	6
Doçent	2	-	2	2	-	2
Yardımcı Doçent	1	-	1	1	-	1
Öğretim Görevlisi	4	-	4	4	-	4
Okutman	2	-	2	2	-	2
Çevirici	-	-	-	-	-	-
Eğitim- Öğretim Planlamacısı	-	-	-	-	-	-
Araştırma Görevlisi	6	-	6	6	-	6
Uzman	-	-	-	-	-	-
Toplam	21	-	21	21	-	21

*15/03/2016 tarihli verileri içermektedir.

Yabancı Uyruklu Akademik Personel

Tablo 16. Yabancı uyruklu akademik personel bulunmamaktadır.

Diğer Üniversitelerde Görevlendirilen Akademik Personel

(40-a Maddesi uyarınca)

Tablo 17. Birimizden Diğer Üniversitelerde Görevlendirilen Akademik Personel

Unvan	Bağlı Olduğu Bölüm	Görevlendirildiği Üniversite	Kişi Sayısı
Profesör	-	-	-
Doçent	A.İ.İ.T. Enst.	Ankara Üniversitesi	1
Yardımcı Doçent	-	-	-
Öğretim Görevlisi	-	-	-
Okutman	-	-	-
Toplam	-	-	1

*15/03/2016 tarihli verileri içermektedir.

Başka Üniversitelerden Birimizde Görevlendirilen Akademik Personel (40-a Maddesi uyarınca)

Tablo 18. Başka Üniversitelerden Birimizde Görevlendirilen Akademik Personel

Unvan	Bağlı Olduğu Üniversite	Görevlendirildiği Bölüm	Kişi Sayısı
Doçent Dr.	Yıldırım Beyazıt Üniv	A.İ.İ.T. Enstitüsü	1
Okutman	Gazi Üniv.	A.İ.İ.T. Enstitüsü	1
Toplam			2

*15/03/2016 tarihli verileri içermektedir.

Sözleşmeli Akademik Personel

(31 Madde Uyarınca)

Tablo 19. Sözleşmeli Akademik Personel	
Unvan	Sayı
Profesör Dr.	1
Doçent Dr.	1
Yardımcı Doçent Dr.	1
Öğretim Görevlisi Dr.	2
Toplam	5

*15/03/2016 tarihli verileri içermektedir.

Akademik Personelin Yaş İtibariyle Dağılımı:

Tablo 20. Akademik Personelin Yaş İtibariyle Dağılımı						
	23 yaş ve altı	24-30 yaş	31-35 yaş	36-40 yaş	41-50 yaş	51 yaş üzeri
Kişi Sayısı	-	-	6	1	7	7
Yüzde						

4.2- İdari Personel

Tablo 21. İdari Personel (Kadroların Doluluk Oranına Göre)			
Sınıfı	Dolu	Boş	Toplam
Genel İdari Hizmetler	3	-	3
Yardımcı Hizmetli	1	-	1
Toplam	4	-	4

*15/03/2016 tarihli verileri içermektedir.

İdari Personelin Eğitim Durumu

Tablo 22. İdari Personelin Eğitim Durumu					
	İlköğretim	Lise	Ön Lisans	Lisans	Y.L. ve Dokt.
Kişi Sayısı	-	2	-	2	-
Yüzde					

*15/03/2016 tarihli verileri içermektedir.

İdari Personelin Hizmet Süreleri

Tablo 23. İdari Personelin Hizmet Süresine Göre Dağılımı						
	1-3 yıl	4-6 yıl	7-10 yıl	11-15 yıl	16-20 yıl	21 yıl üzeri
Kişi Sayısı	-	-	1	-	2	1
Yüzde						

*15/03/2016 tarihli verileri içermektedir.

İdari Personelin Yaş İtibariyle Dağılımı

Tablo 24. İdari Personelin Yaş İtibariyle Dağılımı						
	23 yaş ve altı	24-30 yaş	31-35 yaş	36-40 yaş	41-50 yaş	51 yaş üzeri
Kişi Sayısı	-	1	-	-	2	1
Yüzde						

*15/03/2016 tarihli verileri içermektedir.

4.3- İşçiler

Mevcut değildir.

5. Yasal Yükümlülükler ve Mevzuat Analizi

Enstitümüzün yasal yükümlülüğü 1982 Anayasası'nın 58. maddesindeki “Devlet, istiklâl ve Cumhuriyetimizin emanet edildiği gençlerin müspet ilmin ışığında, Atatürk ilke ve inkılâpları doğrultusunda ve Devletin ülkesi ve milletiyle bölünmez bütünlüğünü ortadan kaldırmayı amaç edinen görüşlere karşı yetiştirme ve geliştirmelerini sağlayıcı tedbirler alır” hükmüne dayanmaktadır. Enstitü, Yüksek Öğretim Kurulu'nun 23 Aralık 1983 tarih ve 82/655 kararı ile “Atatürk İlkeleri” ve “İnkılâp Tarihi” olmak üzere iki anabilim dalından oluşturulmuştur. Daha sonra Yüksek Öğretim Kurulu Başkanlığı Yürütme Kurulu'nun 12 Nisan 1988 tarihinde aldığı karar (2547 sayılı kanunla değişik 7/d2) gereğince “Atatürk İlkeleri ve İnkılâp Tarihi” Anabilim dalına dönüştürülmüştür.

6. Faaliyet Alanları İle Ürün ve Hizmetlerin Belirlenmesi

Tablo 28. Faaliyet Alanı – Ürün / Hizmet	
FAALİYET ALANI 1 Eğitim-Öğretim Faaliyetleri	
Ürün / Hizmet 1	Lisans Dersleri
Ürün / Hizmet 2	Lisansüstü Dersleri
Ürün / Hizmet 3	Kurum Hizmetleri (Diğer kurumlara verilen konferans, seminer, kurs ve hizmet içi eğitim)
FAALİYET ALANI 2 Akademik Faaliyetler	
Ürün / Hizmet 1	Akademik yayınlar
Ürün / Hizmet 2	Enstitü yayınları
Ürün/ Hizmet 3	Kongre, sempozyum, panel ve konferanslar, TV ve radyo programları
Ürün/ Hizmet 4	Bilimsel Araştırma Projeleri (BAP)
Ürün/ Hizmet 5	Yurtdışı bilimsel araştırma faaliyetleri
FAALİYET ALANI 3 Danışmanlıklar ve Bilirkişilikler	
Ürün/ Hizmet 1	Alan danışmanlıkları
Ürün/ Hizmet 2	Alan bilirkişilikleri

7. Paydaş Analizi

Tablo 29. Paydaş Listesi

Paydaş Adı	İç Paydaş /Dış Paydaş / Müşteri	Neden Paydaş	Önceliği
Hacettepe Üniversitesi Rektörlüğü	İç paydaş	Üniversitenin en üst birimi	Birincil
Hacettepe Üniversitesi Fakülte, Yüksekokul ve Enstitüleri	İç paydaş	Lisans derslerinin verilmesi ve ortak bilimsel faaliyetlerin gerçekleştirilmesi	Birincil
Hacettepe Üniversitesi Öğrenci İşleri Daire Başkanlığı	İç paydaş	Öğrencilerimizin durumlarının takip edilmesi	Birincil
Hacettepe Üniversitesi AB Ofisi	İç Paydaş	AB Eğitim ve Öğretim Hareketliliği Programları	Birincil
Arşivler ve Kütüphaneler	Dış paydaş	Araştırma ve bilimsel çalışma olanakları	Birincil
YÖK	Dış paydaş	Yükseköğrenimin en üst birimi; araştırma ve burs olanakları	Birincil
Genel Kurmay Askerî Tarih ve Stratejik Etüt Başkanlığı	Dış Paydaş	Araştırma ve arşiv hizmetleri	İkincil
Türk Tarih Kurumu	Dış Paydaş	Araştırma ve arşiv hizmetleri	Birincil
Atatürk Araştırma Merkezi	Dış Paydaş	Ortak bilimsel faaliyetler	Birincil
TÜBİTAK-TÜBA	Dış Paydaş	Yüksek öğrenim; araştırma ve burs olanakları	Birincil

Basın Yayın Kuruluşları	Dış Paydaş	Kamu yararına yapılan programlara danışmanlık ve katkı	İkincil
Yayınevleri	Dış Paydaş	Bilimsel yayınlar, danışmanlık	Birincil
Diğer Üniversiteler	Dış Paydaş	Ortak bilimsel faaliyetler	İkincil
Sivil Toplum Örgütleri	Dış Paydaş	Ortak bilimsel faaliyetler, danışmanlık	İkincil
Atatürk Kültür Merkezi	Dış Paydaş	Ortak bilimsel faaliyetler	Birincil
TİKA Türkiye İşbirliği ve Kalkınma Ajansı	Dış Paydaş	Ortak bilimsel faaliyetler	İkincil
Akraba ve Dış Toplulukları	Dış Paydaş	Ortak bilimsel faaliyetler	İkincil

Tablo 30. Paydaş – Ürün / Hizmet Matrisi

Paydaş Adı	Faaliyet Alanı 1				Faaliyet Alanı 2			Faaliyet Alanı 3	
	Ü/H 1	Ü/H 2	Ü/H 3	Ü/H 4	Ü/H 1	Ü/H 2	Ü/H 3	Ü/H 1	Ü/H 2
Paydaş 1	√	√				√			
Paydaş 2	√					√	√		
Paydaş 3	√	√							
Paydaş 4		√							
Paydaş 5					√	√			
Paydaş 6	√	√							
Paydaş 7					√			√	
Paydaş 8					√	√	√		
Paydaş 9						√	√	√	
Paydaş 10								√	
Paydaş 11					√	√			
Paydaş 12					√				√
Paydaş 13					√	√	√	√	

Paydaş 14						√	√		
Paydaş 15					√	√	√	√	√
Paydaş 16							√		√
Paydaş 17							√		√

8. GZFT Analizi

Atatürk İlkeleri ve İnkılap Tarihi Enstitüsü bünyesinde kurulan bir çalışma grubu ortak bir çalışma sonunda bir stratejik plan taslağı hazırlamış ve bu çalışmada aşağıdaki GZFT analizi sonuçları elde edilmiştir.

Tablo 31. GZFT Analizi	
GÜÇLÜ YÖNLER	ZAYIF YÖNLER
<p>1. Öğretim elemanlarının yayın sayıları</p> <p>2. Lisansüstü mezunlarının akademisyen olarak diğer üniversiteler tarafından tercih edilmesi</p> <p>3. Öğretim elemanlarının farklı araştırma alanlarında yetkin olmaları</p> <p>4. Paydaş kurumlarla işbirliğinin güçlü biçimde yürütülmesi</p> <p>5. Farklı yabancı dilleri bilen öğretim elemanlarının varlığı</p>	<p>1. Öğretim elemanı sayısı ve Arş. Gör. eksikliği,</p> <p>2. Lisansüstü eğitim ve Enstitü faaliyetlerinin yürütülmesi ile ilgili fizikî alan yetersizliği</p> <p>3. Öğretim elemanı başına düşen lisans öğrencisi sayısının fazla olması</p> <p>4. Enstitü bütçesinin yetersizliği</p> <p>5. Lisans düzeyinde ders verilen birimler ile Enstitü arasında iletişim ve bilgilendirme eksikliği</p>

6. Atatürk İlkeleri ve İnkılâp Tarihi derslerinin farklı bölümlerdeki çok sayıda öğrenciye sorunsuz biçimde verilmesi	6. Teknik donanımın yetersizliği
FIRSATLAR	TEHDİTLER
<p>1. Üniversite bilimsel araştırma biriminin ve TÜBİTAK'ın araştırma ve altyapı projelerine desteği</p> <p>2. Gerçekleştirilmesi planlanan bilimsel toplantı ve etkinliklere üniversitenin sağlayacağı destek</p> <p>3. Bilimsel çalışmaların ve süreli yayınların basılmasında üniversitenin desteği</p> <p>4. Uluslararası eğitim ve değişim programlarına kabul edilmiş olmak</p> <p>5. Arşiv ve kütüphane gibi bilgi merkezlerine yakınlık</p> <p>6. Yüksek lisans ve doktora tezlerinin yayınlanması</p>	<p>1. Öğretim üyelerine yönelik üniversitemizin son yıllarda uyguladığı atama kriterlerinin uzmanlık alanları göz önüne alınarak düzenlenmemiş olması</p> <p>2. Daimi statüdeki Araştırma Görevlisi ve Öğretim Görevlisi kadrolarının yetersizliği</p> <p>3. Lisans öğrencisi sayısının fazlalığı</p> <p>4. Fiziki mekan yetersizliği</p>

Güçlü Yönler

G1. Öğretim elemanlarının yayın sayıları

Öğretim elemanlarımızın personel sayısı ile orantılı olarak düşünüldüğünde bilimsel yayın yapmada gösterdiği verimlilik, enstitümüzün güçlü yönlerinden biridir.

G2. Lisansüstü mezunlarının akademisyen olarak diğer üniversiteler tarafından tercih edilmesi

Enstitümüzde lisansüstü düzeyinde eğitim alan mezunlarımız, çeşitli üniversitelerde akademik personel alımlarında başarılı bulunmakta, tercih edilmektedir.

G3. Öğretim elemanlarının farklı araştırma alanlarında yetkin olmaları

Enstitümüzde oldukça geniş bir yelpazede akademik çalışmalar yürütülmektedir. Türk modernleşmesinin siyasi, ekonomik, sosyal ve kültürel yönlerine ilişkin ya da farklı modernleşme projelerini özgül veya karşılaştırmalı olarak inceleyen çalışmalar ile özellikle Osmanlı son döneminden başlayarak günümüze değin uzanan bir ölçekte Türkiye tarihi üzerine çeşitli konuları temel alan çalışmalar öğretim elemanları tarafından yapılmış ve yapılmaktadır. Bu da enstitümüzün akademik verimliliği açısından önemli bir unsur olmaktadır.

G4. Paydaş kurumlarla ilişkilerde aktif olunması

Enstitümüz özellikle kendi araştırma sahasıyla bağlantılı olan Atatürk Araştırma Merkezi, Atatürk Kültür Merkezi, Türk Tarih Kurumu, Başbakanlık Devlet Arşivleri Genel Müdürlüğü gibi kurumlarla aktif ilişkiler içerisinde bulunmakta, bu da araştırma faaliyetlerinin verimliliğini, daha geniş bir alana yayılmasını olumlu yönde etkilemektedir.

G5. Atatürk İlkeleri ve İnkılâp Tarihi derslerinin farklı bölümlerdeki çok sayıda öğrenciye sorunsuz biçimde verilmesi

Enstitümüz tarafından oldukça fazla sayıdaki öğrenciye “Atatürk İlkeleri ve İnkılap Tarihi” dersinin verilmesinin başarıyla örgütlenmesi, kurumun güçlü yönlerinden birini oluşturmaktadır.

2. Zayıf Yönler

Z1. Öğretim elemanı ve araştırma görevlisi sayısı yetersizliği

Enstitümüz yüksek lisans ve doktora eğitiminin yanı sıra üniversitemizin tüm bölümlerinde de lisans düzeyinde zorunlu olarak okutulan “Atatürk İlkeleri ve İnkılâp Tarihi” dersini vermekle yükümlüdür. Buna karşın Enstitümüzde yeterli sayıda öğretim elemanı bulunmamaktadır. Bu durum söz konusu faaliyetleri olumsuz etkileyen bir faktör olarak karşımıza çıkmaktadır.

Z2. Lisansüstü eğitim ve Enstitü faaliyetlerinin yürütülmesi ile ilgili fizikî alan yetersizliği

Enstitümüz Edebiyat Fakültesi B Kapısı girişinde zemin katta bir koridorda faaliyet göstermektedir. Dolayısıyla idari ve akademik personel için mevcut fiziki mekanın

yetersizliđinin yanı sıra yüksek lisans ve doktora faaliyetlerinin yürütülmesi; kitaplık, arşiv ve depo olarak kullanılacak alan ile konuklar için bekleme salonunun sağlanması hususlarında da sıkıntılar yaşanmaktadır.

Z3. Öğretim elemanı başına düşen lisans öğrencisi sayısının fazla olması

Bu husus birinci madde dâhilinde zikredilen öğretim elemanı yetersizliđi ile ilgili olup derslerin ve öğretim elemanının verimliliđini kuşkusuz olumsuz etkilemektedir.

Z4. Enstitü bütçesinin yetersizliđi

Enstitümüzün mevcut bütçesi, özellikle ulusal ve uluslar arası akademik etkinliklerin düzenlenmesi noktalarından yeterli deđildir.

Z5. Lisans düzeyinde ders verilen birimler ile Enstitü arasında iletişim ve bilgilendirme eksikliđi

Yukarıda da zikredildiđi üzere enstitü öğretim elemanları üniversitenin tüm fakültelerinde lisans düzeyinde “Atatürk İlkeleri ve İnkılâp Tarihi” dersini vermektedir. Üniversitenin farklı noktalarına dağılmış pek çok fakülte ile bu konuda koordinasyonun sağlanması bu bakımdan önemli olup zaman zaman bu konuda ilgili akademik birimlerle iletişim sıkıntısı yaşanmakta, bu da eğitim-öğretim faaliyetlerinin işleyişini olumsuz yönde etkileyebilmektedir.

Z6. Teknik donanımın yetersizliđi

Enstitümüzde akademik çalışmalar ve eğitim-öğretim faaliyetleri açısından gerekli teknik donanımın yenilenmesi. Bu husus özellikle var olan teknik araçların modellerinin eski olmasında görülmektedir.

Fırsatlar

F1. Üniversite bilimsel araştırma biriminin ve TÜBİTAK’ın araştırma ve altyapı projelerine desteđi

TÜBİTAK Araştırma ve Destekleme Birimi (ARDEB) projelere destek sağlamaktadır.

F2. Gerçekleştirilmesi planlanan bilimsel toplantı ve etkinliklere üniversitenin sağlayacağı destek

Enstitümüzün faaliyet alanıyla ilgili olarak düzenlediđi etkinlikler ve bilimsel toplantılar, üniversitemiz tarafından desteklenmesine rağmen yetersiz kalması nedeniyle arttırım yoluna gidilmesi. Bu durum, üniversitenin desteđisiyle Enstitü faaliyetlerinin geniş kitlelere ulaşmasını sağlamaktadır.

F3. Bilimsel çalışmaların ve süreli yayınların basılmasında üniversitenin desteği

Enstitümüz bünyesinde yapılan bilimsel çalışmaların kitaplaştırılması konusunda üniversitemiz gerekli desteği sağlamaktadır. Bu destekler, söz konusu çalışmaların daha geniş bir okuyucu kitlesine ulaşması noktasında önemli bir katkı sunmakta, öğretim elemanlarını çalışmalarını hususunda teşvik edici olmaktadır.

F4. Uluslararası eğitim ve değişim programlarına kabul edilmiş olmak

Üniversitemiz AB Eğitim programlarından yararlanmaktadır. Bu anlamda enstitümüz Erasmus Programı kapsamında öğretim üyesi ve öğrenci değişim anlaşmaları yapmıştır. Bunun haricinde üniversitemiz, yabancı üniversitelerle yaptığı işbirliği anlaşmaları çerçevesinde özellikle araştırma görevlisi kadrosundaki elemanların araştırmalarını yurtdışında yürütmeleri, akademik ve sosyal deneyimlerini genişletmeleri noktasından önemli bir fırsat sunmaktadır.

F5. Arşiv ve kütüphane gibi bilgi merkezlerine yakınlık

Enstitümüzün araştırma alanlarıyla bağlantılı olarak arşiv ve kütüphanelere yakın oluşu, akademik faaliyetleri olumlu yönde etkilemektedir.

F6. Yüksek lisans ve doktora tezlerinin yayımlanması

Enstitümüz bünyesinde yüksek lisans ve doktora düzeyinde yapılan tezlerin yayımlanması, yapılan bu yeni akademik çalışmaların özellikle bilim camiası ve genel olarak da daha geniş okuyucu kitlelerin bilgisine sunulması bakımından oldukça önemli bir husustur. Bu sebeple bu çalışmaların yayımlanmasının teşvik edilmesi gerekmektedir.

Tehditler

T1. Öğretim üyelerine yönelik üniversitemizin son yıllarda uyguladığı atama kriterlerinin uzmanlık alanları göz önüne alınarak düzenlenmemiş olması

Üniversitemiz bünyesinde uygulanan atama ölçütlerinin uzmanlık alanları dikkate alınmaksızın düzenlenmiş olmasından ötürü, mevcut deneyimli ve birikimli öğretim üyelerinin başka üniversitelere gitmesi ve bu nedenle söz konusu kadronun kaybedilmesi, olumsuz sonuçlar yaratabilmektedir.

T2. Daimi statüdeki Araştırma Görevlisi, Öğretim Görevlisi, Öğretim Üyesi kadrolarının yetersizliği

Yukarıda da zikredilen ve enstitümüz bünyesinde yürütülen eğitim-öğretim ve bilimsel araştırma faaliyetlerinin verimli ve etkin yürütülmesi bakımından mevcut öğretim görevlisi sayısı yetersiz olup bu durumun doğal bir sonucu olarak mezkûr faaliyetler olumsuz yönde etkilenmektedir. Araştırma görevlisi kadrolarının da daimi statüde olmaması lisansüstü eğitimini tamamlayan personelimizin bir üst kadroda istihdam edilememesine yol açmaktadır.

Bunların yanı sıra, öğretim üyeliğine hak kazanmış bir kısım öğretim elemanlarının kadrolarının temin edilememesi değinilmesi gereken bir başka noktadır.

T3. Lisans Öğrenci Sayısının Fazlalığı

Bu durum öğretim elemanı-ders yükümlülüğü dengesizliğinin bağlantılı unsuru olup, eğitim öğretim faaliyetlerinin etkinliği ve verimliliğine olumsuz etkide bulunmaktadır.

T4. Fiziki Mekân Yetersizliği

Enstitümüz, Edebiyat Fakültesi'ne ait binanın B kapısı girişinde, toplam yüzölçümü 400 m² olan mekânda bulunmakta olup, ofis olarak kullanılan alan miktarı 293 m² dir. Zaman içerisinde artan personel ve öğrenci sayıları nedeniyle ofis sıkıntısı yaşanmaktadır. Bazı ofisler üç öğretim elemanı tarafından ortak kullanılmaktadır. Enstitümüzde evrak muhafaza dolabı koyulacak alan dahi yoktur. Olumsuz şartlar nedeniyle mevcut evrak dolabı, Enstitü Sekreterinin odasına koyulmak zorunda kalmıştır.

9. Çevre Analizi

Tablo 32. Çevre Analizi	
POLİTİK	EKONOMİK
1.Siyaset adamlarınca bilimsel çalışmalara istenilen önemin verilmemesi 2. Sosyal bilimlere hak ettiği önemin verilmemesinin tarih alanını da etkiliyor olması 3.Siyasetçilerin, gazetecilerin ve fikri önderlerin yeterli bilgiye sahip olmadan tarihsel olayları siyasi malzeme olarak kullanması	1.Uluslararası tebliğlerin yılda bir defa üniversite tarafından finanse edilmesi 2. Kitap alımları için akademik personele ek ödenek çıkarılmaması, kütüphanede kitap ve e-kitap sayısının arttırılması 3. Üniversite tarafından sempozyumların, bilimsel yayınların ve tezlerin kitaplaştırılmasının desteklenmesi 4. Akademisyenlerin performanslarının teşvik edilmesi
SOSYAL	TEKNOLOJİK
1.Diğer sosyal bilim disiplinlerinin yer aldığı	1.Lisans dersliklerinin bazılarının gerekli

fakültelerle aynı kampüsün paylaşılması 2.Şehir merkezinden kampüse ulaşımın zorluğu	teknolojik donanımının yetersiz olması
---	--

Politik

P1. Siyaset adamları tarafından bilimsel çalışmalara istenilen önemin verilmemesi

Siyaset adamları tarafından genel olarak günümüze değin bilimsel arařtırmalara beklenen önem verilmemiřtir. AR-GE faaliyetlerine de yansıyan bu konudaki ihmaller, ülkemizdeki bilimsel gelişim açısından olumsuz bir unsur olmaya devam etmektedir.

P2. Sosyal bilimlere hak ettiđi önemin verilmemesinin tarih alanını da etkiliyor olması

Fen ve sađlık bilimlerine kıyasla sosyal bilimlerin yöneticiler ve toplum nezdinde geriplanda algılanışı sosyal bilimlerin bir dalı olan tarih bilimini de olumsuz etkilemektedir.

P3. Siyasetçilerin, gazetecilerin ve fikri önderlerin yeterli bilgiye sahip olmadan tarihsel olayları siyasi malzeme olarak kullanması

Tarih, özellikle güncel tartışmalarda, konuyla ilgili yeterli bilgiye sahip olunmaksızın siyasetçiler tarafından kendi savlarını temellendirmekte kullanılabilir. Bu durum, tarihin tahrif edilmesine yol açmakta ve söz konusu bilimin kamu nezdindeki saygınlığına gölge düşürmektedir.

Ekonomik

E1. Uluslararası tebliğlerin yılda bir defa üniversite tarafından finanse edilmesi

Öğretim elemanları tarafından uluslararası bilim camiasına çalışmalarını takdim etmek ve meslektaşları ile irtibat kurmak, deđişik ülkeler hakkında gözlemde bulunmak açısından çok faydalı bir etkinlik olan uluslararası sempozyumlara katılım konusunda, üniversitemiz yılda yalnızca bir defa ve sınırlı ölçüde finansman desteđi sağlamaktadır. Oysa akademik gelişim bakımından bu konuda daha fazla teşvik sunulması gerekmektedir. Mevcut durum, bu açıdan bakıldığında, yeterince teşvik edici bir ortam sunmamaktadır.

E2. Kitap alımları için akademik personele ek ödenek sağlanmaması

Akademisyenlerin yürüttükleri çalışmalar itibariyle çıkan yeni yayınları takip etmeleri bir zorunluluktur. Türkiye’de gerek mevcut kitap stoklarının kütüphaneler açısından çok dađınık olması gerekse yeni yayınları kullanma konusunda kütüphanelerin yeterince elverişli bir ortam sunmaması, bunun yanı sıra akademisyenlerin kişisel kütüphane oluşturma gereksinimi, akademisyenlerin verimli çalışması bakımından kitap alımlarında desteklenmelerini önemli bir husus haline getirmektedir. Oysa bu konuda mevcut durumda akademisyenlere bir ek

ödenek çıkarılmamış olması, akademik faaliyetleri olumsuz yönde etkileyecek bir faktördür ve düşük olan akademisyen ücretleriyle beraber ele alındığında ekonomik bir engel niteliğindedir.

E4. Üniversite tarafından sempozyumların, bilimsel yayınların ve tezlerin kitaplaştırılmasının desteklenmesi

Yukarıda da zikredildiği üzere enstitümüz tarafından yapılan sempozyumların ve tezler ile çeşitli bilimsel çalışmaların kitaplaştırılmasının üniversite tarafından desteklenmesi, akademik faaliyetler açısından teşvik edici olumlu bir faktördür.

E.5. Akademisyenlerin performanslarının teşvik edilmemesi

Akademisyenlerin çalışma verimliliği açısından yaptıkları bilimsel faaliyetlerin teşvik edilmesi çok önemli bir husustur. Bu konuda yüksek performans gösteren öğretim elemanlarının teşvik edilmesi, kanımızca bilimsel faaliyetlerdeki verimliliği arttıracaktır.

Sosyal

S1. Diğer sosyal bilim disiplinlerinin yer aldığı fakültelerle aynı kampüsün paylaşılması

Üniversiteye bağlı sosyal bilimler alanındaki akademik birimlerin tek bir kampüste toplanması ve genel olarak kampüste sahip olunan sosyal imkânlar, eğitim-öğretim faaliyetlerini ve akademik irtibatı olumlu yönde etkilemektedir.

S2. Şehir merkezinden kampüse ulaşımın zorluğu

Üniversitenin şehir merkezinden uzak oluşu, genel olarak ulaşımı zorlaştırmakta, bu da gerek eğitim-öğretim faaliyetleri gerekse akademik camianın etkinliklerinin geniş kitlelere ulaşımı bakımından bazı zorluklar çıkarabilmektedir.

Teknolojik

T1. Lisans dersliklerinin bazılarının gerekli teknolojik donanımının yetersiz olması

Bazı derslikler yeterli teknolojik donanıma sahip değildir. Bu çerçevede görsel sunumlar yapılamamaktadır. Eksikliklerin giderilmesi ders verimliliğini arttıracaktır.

STRATEJİK PLAN

MİSYON

Osmanlı'dan günümüze uzanan süreçte, Türkiye Cumhuriyeti tarihini çağdaş dünya tarihinin bir parçası olarak ele alıp tarih disiplini temelinde disiplinlerarası bir yaklaşım ve bilimsel yöntemlerle;

- Türk modernleşmesinin ana hatlarını ve sorunlarını, Türkiye Cumhuriyeti tarihini, Atatürk İlkeleri ve İnkılâplarını belgelere dayalı olarak, farklı ülkelerin tarihsel kaynaklarını da kullanarak karşılaştırmalı bir perspektifle incelemek,
- Mustafa Kemal Atatürk'ün önderliğinde bir uygarlık projesi olarak planlanan ve Türk modernleşme sürecinde önemli bir değişimi simgeleyen Türkiye Cumhuriyeti'nin temel değerlerini topluma ileterek tarih bilinci kazandırmak,
- Günümüz Türkiye'si'nin toplumsal sorunlarını çözmeye yönelik tarihsel bilgi üretmek,
- Türk yenileşme tarihinin bütün yönlerini eleştirel bir bakış açısıyla değerlendirebilme yeteneği gelişmiş akademisyen ve araştırmacılar yetiştirmektir.

VİZYON

Enstitümüz, Türk tarihinin en önemli sosyo-kültürel ve siyasal dönüşümlerinden birisi olan Türk İnkılâbını ve Türkiye Cumhuriyeti'nin tarihini, bilimsel bir zeminde tahlil eden bir kurum olmayı temel stratejik vizyon olarak belirlemiştir.

Bu vizyon:

A – Türkiye Cumhuriyeti'nin kuruluş süreci ile Atatürk İlkeleri ve İnkılâplarını tarih metodolojisi çerçevesinde inceleyip bunların sonuçlarını öğrencilerle ve kamuoyuyla paylaşmaktır.

Bu kapsamda:

- 1-** Bilimi ve bilgiyi kullanarak “rekabet edebilir” kültürel yaratıcılığa kavuşulmasını,
- 2-** Güncel bilimsel ve toplumsal etkinlikler gerçekleştirmeyi,
- 3-** Türkiye'nin karşılaştığı siyasal, kültürel ve toplumsal sorunlara sağlıklı çözümler üretebilecek bilimsel yaklaşımların geliştirilmesini ve bunun sonucu olarak elde edilen bilgi birikiminin ilgili kurumlara aktarılmasını amaç edinir.

B - Türkiye Cumhuriyeti'nin 21.yüzyılda karşılaşılabileceđi ulusal ve uluslararası düzeydeki sorunlara ilişkin akademik ve pragmatik düzeyde bilgi üretmek ve bu bilgileri öğrencilere aktarmaktır.

Bu kapsamda;

- 1-Lisansüstü düzeyde yeterli donanıma sahip araştırmacıların yetişmesini sağlamayı,
- 2-Başta üniversiteler olmak üzere ülkemizdeki ilgili kurumlara akademisyen ve donanımlı kişiler yetiştirmeyi, amaç edinir.

C – Atatürk'ün muasır medeniyet seviyesinin üstüne çıkmak hedefi doğrultusunda öğrencilere millî, evrensel ve kurumsal değerleri tutarlı bir biçimde kazandırmaktır.

Bu kapsamda;

- 1- Öğrencilere millî şuurun kazandırılması ve ulusal kimliđin benimsetilmesini;
- 2 – Öğrencilere insan hakları, demokrasi, hukukun üstünlüğü başta olmak üzere evrensel değerlerin kazandırılmasını,
- 3- Ülkenin geleceđi için üstün nitelikli, özgür düşünebilen, yenilikçi bireyler yetiştirmeyi temel edinen Hacettepe misyon ve vizyonunu öğrencilere kazandırmayı, amaç edinir.

TEMEL DEĞERLER

Yukarıda belirtilen misyon ve vizyonumuzu gerçekleştirirken kurum olarak vazgeçemediğimiz ve koruyacağımız ilke ve değerler aşağıda belirtilmiştir:

- 1-Atatürk İlke ve İnkılâplarına bađlı olmak,
- 2-Akademik etik değerlere bađlı olmak,
- 3-Bilimsel yaklaşımı esas almak,
- 4-Disiplinlerarası yaklaşımı benimsemek,
- 5-Akademik özgürlüğü savunmak,
- 6-Yeniliklere açık olmak,
- 7-Bilimsel sorumluluk bilincinde olmak,
- 8-Türkiye'nin sorunlarına duyarlı olmak,
- 9-Akademik yeterlilik konusunda hassasiyet göstermek.

STRATEJİK AMAÇLAR

Enstitümüz 2017-2021 döneminde 5 ana stratejik amaç belirlemiş, bu amaçların gerçekleştirilmesi için toplam 24 hedef koymuş ve bu amaç ve hedeflere ulaşıp ulaşılamadığını ölçmek için 23 stratejik performans gösterge belirlemiştir.

****Stratejik Amaç 1: Ortak Zorunlu Ders Olan Atatürk İlkeleri ve İnkılâp Tarihi Dersinin Verimliliğini Arttırmak**

Lisans düzeyinde verilen derslerde ders sayısının çok olması dolayısıyla öğretim elemanı başına düşen ders ve öğrenci sayısının çok fazla olduğu dikkat çekmektedir. Öğrenci sayısının dersliklere göre dağılımının da dengesiz olduğu görülmüştür. Diğer yandan kütüphanelerimizde alanla ilgili kaynakların yetersiz olduğundan şikayet edilmektedir. Bir başka sorun ise dersin muhtevasının zaman zaman bilimsel kriterlerin dışında verilmesidir. Bu sorunların çözülmesi, lisans düzeyinde eğitim ve öğretim faaliyetlerinin çağdaş ve bilimsel eğitim ve öğretim gereklerine uygun nesnel şartların gerçekleştirilmesi suretiyle güçlendirilmesi gerekmektedir.

Stratejik Hedef 1.1: 2021 yılı sonuna kadar öğretim elemanı sayısını arttırmak,

Stratejik Hedef 1.2: 2021 yılı sonuna kadar her şubedeki öğrenci sayısını dersi verimli yapabilecek seviyede tutmak,

Stratejik Hedef 1.3: 2021 yılı sonuna kadar Beytepe ve Merkez kütüphanelerindeki alanla ilgili kaynak sayısını arttırmak. Enstitü bünyesinde alana yönelik kütüphane ve arşiv oluşturmak.

Stratejik Hedef 1.4: 2021 yılı sonuna kadar Atatürk, Kurtuluş Savaşı ve Cumhuriyet tarihi ile ilgili mekanlara inceleme ve araştırma gezileri düzenlemek,

Stratejik Hedef 1.5: 2021 yılı sonuna kadar dersin muhtevasının gözden geçirilip, müfredatın yenilenmesi ve bilimsel kriterlerle uyumlu hale getirilmesi,

****Stratejik Amaç 2:Lisansüstü Eğitim Programlarının Yapısını Güçlendirmek**

Lisansüstü eğitim programlarının içeriğini değişimlere ve yeni taleplere uygun olarak güncellemek, enstitünün kendi alanında en çok tercih edilen birim olmasını sağlamak ve eğitim kalitesinin artırılması için alanın gerektirdiği akademik yeterliliğe sahip öğretim elemanı sayısına ulaşmak amacındadır.

Stratejik Hedef 2.1: 2021 yılı sonuna kadar Profesör, Doçent ve Yardımcı Doçent sayısını arttırmak

Stratejik Hedef 2.2: En son 2012 yılında düzenlenen lisansüstü ders programlarını 2021 yılı sonuna kadar ortaya çıkabilecek akademik ve sosyo-kültürel ihtiyaçları karşılayacak şekilde yeniden düzenlemek

Stratejik Hedef 2.3: 2021 yılı sonuna kadar lisansüstü düzeyde alanla ilgilenen üniversite mezunları tarafından tercih edilmek

****Stratejik Amaç 3: Lisansüstü Düzeyde Yapılan Tez Kalitesini Arttırmak ve Tezlerin Bilimsel Yayına Dönüşmesini Sağlamak**

Enstitüde yapılan bilimsel araştırmaların sayısını ve kalitesini arttırmak, bunların yayınlanarak daha geniş kitlelere ulaşmasını sağlamak yanında lisansüstü eğitimin esas amacı bilimsel yöntemlerle araştırma yapabilen bilim adamı yetiştirmektir. Bu çerçevede araştırmacının her şeyden önce yeni bilgi üretimine dayalı olması gerekmektedir. Yeni bilgi üretimini elzem kılan önemli sorunlara yanıt bularak devlet ve toplum hayatına katkı sağlamaktır. Tez çalışmaları öğrencinin yeteneklerini sergileme ve geliştirme, girişimcilik, yaratıcılık ve karar verme gibi kabiliyetlerini artırır. Lisansüstündeki eğitim kalitesinin artması yayınlanabilecek yeterlilikte tezlerin yapılmasına bağlıdır. Bununla ilgili olarak öğrenci-tez danışmanı ilişkisinin de verimli bir şekilde yürütülmesi gerekmektedir. Bu doğrultuda enstitü tez sürecini daha iyi bir şekilde yürütme ve denetleme amacındadır.

Stratejik Hedef 3.1: 2021 yılı sonuna kadar öğretim elemanlarının ulusal ve uluslararası hakemli dergilerde yayın yapmasını teşvik etmek,

Stratejik Hedef 3.2: 2021 yılı sonuna kadar enstitü bünyesinde yapılan tezleri yayınlanmasını teşvik etmek,

Stratejik Hedef 3.3: 2021 yılı sonuna kadar öğretim elemanlarının araştırmalarıyla ilgili yeni yaklaşımlar getiren kitap ve kitap bölümü yazmalarını teşvik etmek,

Stratejik Hedef 3.4: 2021 yılı sonuna kadar ulusal ağırlıklı olarak, uluslararası sempozyumlar düzenlemek,

Stratejik Hedef 3.5: 2021 yılı sonuna kadar, şu anda 22. sayısı çıkmış olan ve alan indekslerinde taranan enstitü dergisini yılda iki kez yayınlamak ve SSCI, AHCI gibi saygın dizinlerde taranmasını sağlamak.

****Stratejik Amaç 4: Akademik ve İdari Personeli Nicel ve Nitel Açıdan Geliştirmek**

Şu anda yetersiz olarak değerlendirilen akademik ve idari personel kadrosunun sayısını ve niteliğini güçlendirmek, bunun gerçekleşmesi için öğretim üyesi ve idari personel kadrosu temin etmek ve kadroların seviyesini daha verimli bir duruma yükseltmek amaçlanmaktadır.

Stratejik Hedef 4.1: 2021 yılı sonuna kadar akademik personelimizin hak ettikleri kadroların temin edilmesi, kadronun 6 Profesör, 8 Doçent, 9 Yardımcı Doçent, 8 Öğretim Görevlisi ve 10 Araştırma Görevlisi olarak düzenlenmesi,

Stratejik Hedef 4.2: 2021 yılı sonuna kadar idari personel kadrosunu 1 Enstitü Sekreteri, 1 Bilgisayar İşletmeni, 2 Sekreter ve 1 Yardımcı Hizmetli'den oluşan kadroyu muhafaza etmek,

Stratejik Hedef 4.3: 2021 yılı sonuna kadar akademik personelin yılda en az bir ulusal veya uluslararası toplantıya katılmasını teşvik etmek.

Stratejik Hedef 4.4: 2021 yılı sonuna kadar akademik ve idari personelin daha evrensel standartlara uygun çalışmalar yapabilmeleri için yurtdışına gitmelerinin teşvik etmek

Stratejik Hedef 4.5: 2021 yılı sonuna kadar öğretim elemanlarının ulusal ve uluslararası düzeyde bireysel ya da grup halinde yılda en az iki yayın yapmasını teşvik etmek

****Stratejik Amaç 5: Türkiye'nin Bugün Yaşadığı ve Gelecekte Karşılaşabileceği Sorunlarla İlgili Araştırma Yapmak ve Projeler Yürütmek**

Enstitü küresel, bölgesel ve yerel ölçekteki problemlerle ilgilenmeyi, dolayısıyla bu yönde projeler üretmeyi, bunun yanı sıra problemlerin çözümü doğrultusunda tezler yaptırmayı, Türkiye'nin yaşadığı ve karşılaşılabileceği problemlerle ilgili ulusal ve uluslararası alanda diğer eğitim ve araştırma kurumlarıyla işbirliği kurmayı amaçlamaktadır.

Stratejik Hedef 5.1: 2021 yılı sonuna kadar Enstitü bünyesinde yerel, bölgesel ve küresel ölçekli sorunlar karşısında çözümler üretebilmek, projeler gerçekleştirmek,

Stratejik Hedef 5.2: 2021 yılı sonuna kadar Lisansüstü programlarda Türkiye'nin sorunları ile ilgili çözüm odaklı tezler yaptırmak,

Stratejik Hedef 5.3: 2021 yılı sonuna kadar Yüksek lisans ve doktora tez çalışmalarını belli bir program dâhilinde ve bütünleşik projeler çerçevesinde yürütmek,

Stratejik Hedef 5.4: 2021 yılı sonuna kadar Türk modernleşmesini 21.yüzyılın yönelimleri çerçevesinde dünyaya, özellikle de Türk dünyasına tanıtmak,

Stratejik Hedef 5.5: 2021 yılı sonuna kadar Türkiye'nin bugün yaşadığı ve gelecekte karşılaşılabileceği sorunlara ilişkin ilgili üniversiteler ve kuruluşlarla ulusal ve uluslararası alanda akademik işbirliğini tesis etmek,

PERFORMANS GÖSTERGELERİ

Tablo 33. Performans Göstergeleri	
Performans Göstergesi	Performans Göstergesi Türü
1. Öğretim elemanı başına düşen öğrenci sayısı: Her dönem Öğrenci İşleri Dairesi Başkanlığı'ndan alınan öğrenci listelerinin öğretim elemanı sayısına bölünmesi	Verimlilik
2. Ders açılan şubeler ve her şubedeki öğrenci sayısı	Verimlilik
3. Merkez ve Beytepe kütüphanelerindeki Atatürk İlkeleri ve İnkılâp tarihi dersi ile ilgili kaynak sayısı ve bu kaynaklardan öğrencinin yararlanma düzeyi	Kalite
4. Öğrenci memnuniyeti: Her yıl güz ve bahar dönemlerinde Öğrenci İşleri Daire Başkanlığı tarafından yapılan anket sonuçlarının değerlendirilmesi	Sonuç
5. Lisansüstü öğretim programında akademik yeterliliğe sahip öğretim üyesi sayısı	Verimlilik
6. Lisansüstü programlarına kayıt olan öğrenci sayısı ve bu öğrencilerin mezuniyet notları, ALES ortalamaları, yılda iki kez açılan Yüksek lisans ve doktora sınavlarından elde edilecek veriler.	Girdi
7. Yüksek lisans ve doktora programlarını tamamlayan öğrencilerin diğer kurumlar tarafından tercih edilme düzeyi: Enstitüden mezun olanlarla yapılacak anket.	Sonuç
8. Yüksek lisans ve doktora programlarını tamamlayan öğrencilerin ulusal ve uluslararası alanda yapmış oldukları yayınlar: Enstitüden mezun olanlarla yapılacak anket.	Kalite – Verimlilik - Sonuç
9. Enstitü bünyesinde yapılan tezlerin kitap olarak basılanlarının sayısı enstitüden mezun olanlarla yapılacak anket.	Kalite – Verimlilik - Sonuç
10. Yüksek lisans ve doktora tezlerinin Türkiye'nin sorunları çerçevesindeki dağılımı: Yapılan ve devam eden tezlerin tematik olarak değerlendirilmesi	Verimlilik
11. Öğretim elemanlarının yayın sayısı: Yıllık faaliyet raporu	Sonuç

12. Öğretim elemanları tarafından yazılan kitap ve kitap bölümlerinin sayısı: Yıllık faaliyet raporu	Çıktı - Sonuç
13. Enstitü tarafından düzenlenen ulusal ve uluslararası sempozyum sayısı Yıllık faaliyet raporu	Sonuç
14. Öğretim elemanlarının uluslararası indekste yer alan ve hakemli dergilerde yayınlanan makale sayısı: Yıllık faaliyet raporu	Sonuç- Kalite-Verimlilik
15. Enstitü dergisinin kaçınıcı sayıya ulaştığı ve akademik çevreler tarafından gördüğü ilgi ULAKBİM den alınan veriler	Kalite
16. Öğretim elemanı başına düşen lisansüstü öğrenci sayısı: Anabilim dalı başkanlığından alınacak veriler	Girdi
17. Akademik ve idari personel sayısı Enstitü yönetiminden alınan veriler	Girdi
18. Öğretim elemanlarının katıldıkları ulusal ve uluslararası toplantı sayısı Yıllık faaliyet raporu	Verimlilik - Sonuç
19. Akademik, idari personelin hizmet içi ve diğer amaçlara yönelik katıldığı kurs sayısı Enstitü yönetiminden alınan veriler	Girdi
20. Enstitü bünyesinde devam eden ve tamamlanan bilimsel araştırma projelerinin sayısı Enstitü yönetiminden alınan veriler	Sonuç
21. Yurtdışında araştırma, inceleme yapmak ve uluslararası toplantılara katılmak için giden enstitü elemanı sayısı Enstitü yönetiminden alınan veriler	Girdi
22. Enstitü bünyesinde gerçekleştirilen proje ve bilimsel etkinliklere katılan yabancı akademisyen sayısı	Girdi

MALİYETLENDİRME

(TL)

Tablo 34. Maliyet Tablosu					
	Planın 1. Yılı	Planın 2. Yılı	Planın 3. Yılı	Planın 4. Yılı	Planın 5. Yılı
Amaç 1					
Hedef 1.1	195.000	130.000	130.000	130.000	130.000
Hedef 1.2	-	-	-	-	-
Hedef 1.3	25.000	25.000	25.000	25.000	25.000
Hedef 1.4	15000	15000	15000	15000	15000
Hedef 1.5	-	-	-	-	-
Amaç 2					
Hedef 2.1	-	-	-	-	-
Hedef 2.2	-	-	-	-	-
Hedef 2.3	-	-	-	-	-
Amaç 3					
Hedef 3.1	-	-	-	-	-
Hedef 3.2	-	-	-	-	-
Hedef 3.3	-	-	-	-	-
Hedef 3.4	30.000	155.000	155.000	30.000	155.000
Hedef 3.5	-	-	-	-	-
Amaç 4					
Hedef 4.1	-	-	-	-	-
Hedef 4.2	-	27.000	-	-	-
Hedef 4.3	55.000	55.000	55.000	55.000	55.000

Hedef 4.4	105.000	105.000	105.000	105.000	105.000
Hedef 4.5	-	-	-	-	-
Amaç 5					
Hedef 5.1	25.000	25.000	25.000	25.000	25.000
Hedef 5.2	-	-	-	-	-
Hedef 5.3	-	-	-	-	-
Hedef 5.4	10.000	10.000	10.000	10.000	10.000
Hedef 5.5	-	-	-	-	-
Toplam	460.000	547.000	520.000	395.000	520.000

KAYNAK İHTİYACI

(TL)

Tablo 35. Kaynak Tablosu					
Kaynaklar	Planın 1. Yılı	Planın 2. Yılı	Planın 3. Yılı	Planın 4. Yılı	Planın 5. Yılı
Hazine Yardımı	410.000	492.000	470.000	345.000	470.000
Öz Gelir					
Öğrenci Sosyal Hizmetler Bütçesi					
Dış Kaynaklar (AB, TÜBİTAK vb.)	25.000	25.000	25.000	25.000	25.000
Diğer (Kaynak Belirtilecek)					
Toplam	435.000	517.000	495.000	370.000	495.000

İZLEME VE DEĞERLENDİRME

**BUGÜNE KADAR ELDE EDİLEN SÜRECE İLİŞKİN VERİLERİN SONUÇLARI
ÖNCEKİLERLE KIYASLANMASI.**